



Sistemul de **lubrifiere** pentru pistoanele de injecție

MicroLub 2s



Soluția optimă pentru lubrifierea pistoanelor de injecție



Cuprins

| | |
|--|-----------------|
| 1. Introducere..... | 2 |
| 2. Prezentare | 3 |
| 3. Instalare | |
| 3.1 Conexiunile electrice..... | 4 |
| 3.2 Conexiunile pneumatice si reglajul presiunii nominale..... | 5 |
| 3.3 Instalarea si încărcarea sistemului cu lubrifiant..... | 6 |
| 3.4 Reglajul dozajului pentru un ciclu de injecție..... | 7 |
| 4. Specificații tehnice..... | 8 |
| 5. Operațiuni de întreținere..... | 9 |
| 6. Părțile componente..... | 10 |
| 7. Identificarea si remedierea defectelor..... | 11 |
| 8. Contactează VGA Die Cast Solutions..... | website/Contact |

1. Introducere Top

Informații generale

Acest manual conține informații privind utilizarea, întreținerea, Sistemului de microdozare **MicroLub 2s**, fiind parte integrantă a acestui produs.

Instrucțiunile conținute în acest manual prezintă condițiile generale de exploatare a sistemului de microdozare **MicroLub 2s**, pentru care VGA Die Cast Solutions își rezervă dreptul de a aduce modificări în scopul îmbunătățirii continue a calității.

DEALERUL ESTE ABSOLVIT DE ORICE RESPONSABILITATE ÎN URMĂTOARELE SITUAȚII:

- la utilizarea necorespunzătoare a mașinii
- în cazul utilizarea contrară legislației specifice
- instalare incorectă
- defectele sursei de alimentare
- deficiențe grave în întreținere
- modificări și intervenții care nu sunt autorizate sau nu sunt supravegheate de către producător
- utilizarea pieselor de schimb neoriginale sau neautorizate de furnizorul mașinii - nerespectarea totală sau parțială a instrucțiunilor
- evenimente excepționale

INFORMAȚII GENERALE PRIVIND UTILIZAREA ÎN SIGURANȚĂ A DOZATORULUI **MicroLub 2s**

Citiți cu atenție manualul și nu porniți instalația atunci când constatați anomalii.

Producătorul își rezervă dreptul de a aduce îmbunătățiri fără a avea obligația de a informa utilizatorii cu privire la echipamentele furnizate anterior.

Orice probleme legate de funcționarea **MicroLub 2s**, atât în perioada de garanție cât și ulterior, pot fi comunicate telefonic sau fax la numărul **+40 361 801 264**, sau prin email service@vgadiecastsolutions.com

2. Prezentare **Top**

Caracteristicile generale

MicroLub 2s a fost proiectat și construit pentru a lucra cu aer comprimat uscat și dezaerat, conform ISO 8573-1.

Pompa volumetrică a fost proiectată pentru diferiți lubrifianți. Vâscozitatea maximă admisă este de 100.000 cSt.

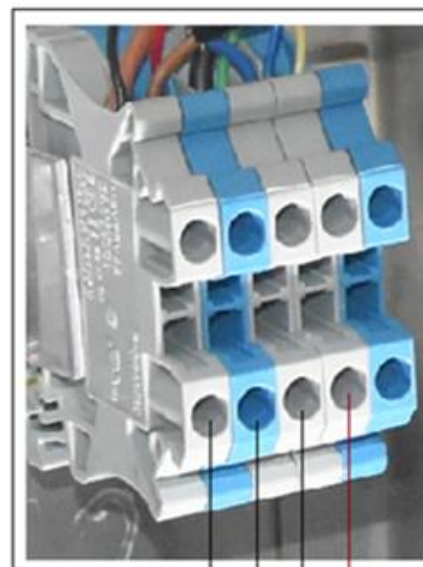
Lubrifianții sau lichidele utilizate nu trebuie să fie agresive față de materialele care alcătuiesc pompa (aluminiu și NBR) și nu trebuie să genereze, vapori toxici care să dăuneze sănătății oamenilor sau pericole de incendiu.

În cazul în care se utilizează substanțe care nu respectă aceste cerințe, trebuie să se adopte soluții adecvate, după caz, cu acordul producătorului.

Mașina trebuie să fie administrată de personalul care a fost instruit în prealabil cu privire la caracteristicile mașinii și care este informat cu privire la conținutul acestui manual.

3. Instalarea **Top**

3.1 Conexiunile electrice ale dozatorului MicroLub 2s



masă

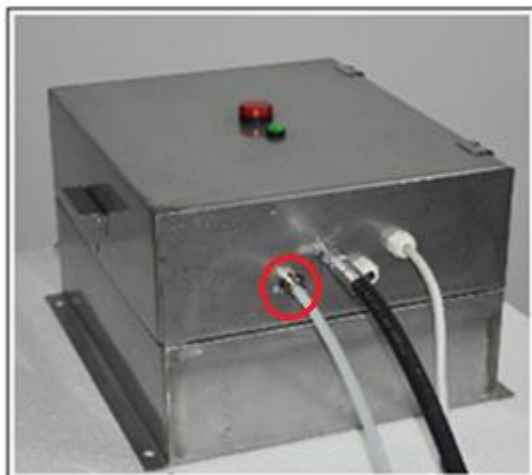
+ 24 V

comanda de acționare
a pompei volumetrice
+24 V, minim 1 secundă,
maxim 2 secunde

Semnalul pentru oprirea mașinii!
(scăderea periculoasă a nivelului
lubrifianului în rezervor)

3.2 Conexiunile pneumatice și reglarea presiunii regulatorului Top

Prin acționarea butonului regulatorului de presiune se va obține presiunea nominală de lucru a pompei volumetrică, care trebuie să fie între 3,5 și 4,5 bari, valoare afișată pe manometrul încorporat.



Microdozatorul **MicroLub 2s** se conectează la instalația de aer comprimat prin racord 1/4", presiunea necesară la intrarea în cutie este între 4 și 8 bari.



3.3 Instalarea și încărcarea sistemului cu lubrifiant Top



Conectarea la rețeaua de aer comprimat

Conectarea furtunului de ieșire a lubrifianului dozat

Conectarea cu tensiune de 24 Vcc, conectarea comenzii pentru lubrefiere și conectare la intrarea de oprire a mașinii (nivel scăzut al lubrifianului)

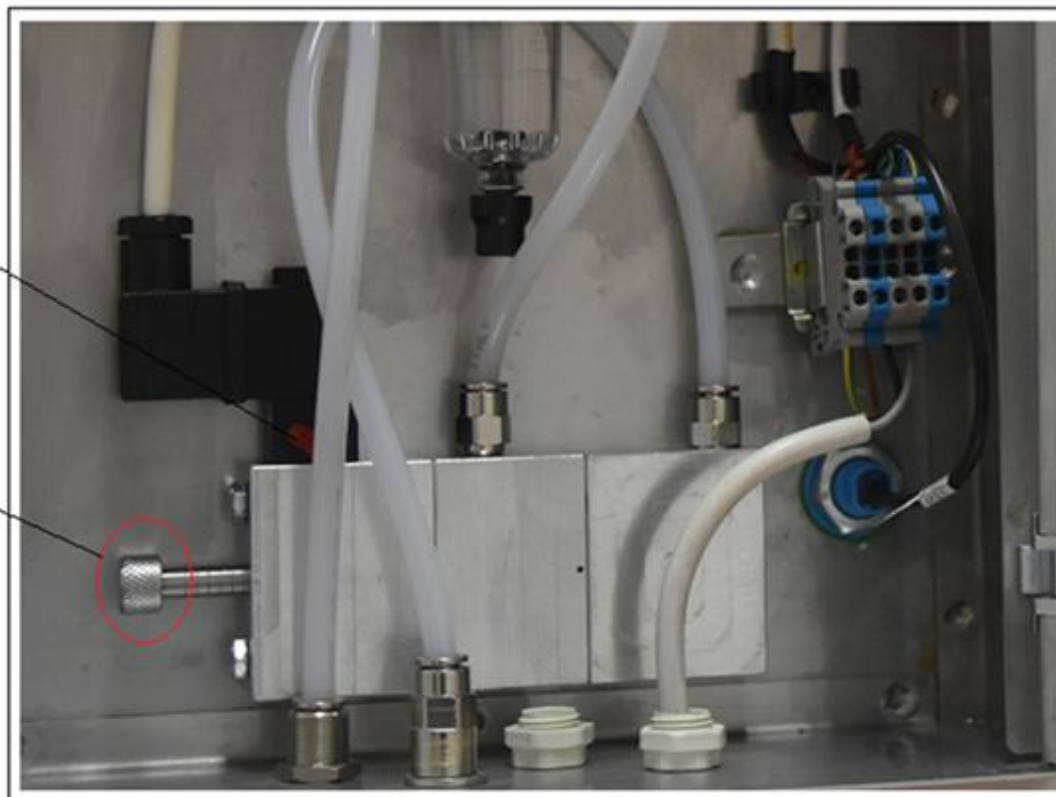


Încărcarea rezervorului cu agent lubrifiant

3.4 Reglajul dozei de lubrifiant Top

Clapeta pentru actionarea manuala a electrovalvei. Pentru amorsarea pompei se poate utiliza clapeta in cazul in care semnalul electric manual nu este disponibil.

Surubul pentru reglajul dozei de lubrifiant per ciclu. Prin rotirea parghiei fiecare gradatie adauga sau scade cantitatea de agent lubrifiant cu cca 0,25 grame.



4. Specificații tehnice Top

| | | |
|---|---|--------------------------------------|
| Dimensiuni | | |
| Înălțimea | 355 mm | |
| Lățimea | 330 mm | |
| Profunzimea | 225 mm | |
| Masă proprie | 9 kg | |
| Capacitatea rezervorului | 10 Lt | |
| Tensiunea de alimentare | 24 Vcc | contact 2 si firul de masa contact 1 |
| Curentul maxim absorbit | 0,8 A | |
| Presiunea de aer necesară la intrarea în cutie | Min 4 bari; Max 8 bari | |
| Presiunea de lucru a pompei volumetrică | 3,5 – 4,5 bari | |
| Comandă pentru oprirea mașinii la golirea rezervorului | Da | |
| Valorile semnalului de ieșire pt. oprirea mașinii | +24 V Stop mașină, 0V masină în funcțiune | contact 4 și firul de masa contact 1 |
| Indicator optic pompă ON | Da | lumină verde intens |
| Indicator optic lipsă lubrifiant | Da | |
| Indicator pentru nivelul lubrifiantului în rezervor | Da | coloană rilsan |
| Indicator optic la activarea semnalului STOP mașină | Da | lumină roșie |
| Indicator tensiune de alimentare 24 Vcc | Da | lumină verde |
| Regulator de presiune aer pentru intrarea în pompă | Da | |
| Dozator volumetric cu reglaj liniar al cantității | Da | |
| Gama de reglaj a dozatorului | Min 0,2 cc Max 2 cc per ciclu | 1 gradație= 0,25 grame |
| Protecție anticorozivă pentru rezervor | Da | oțel inoxidabil |

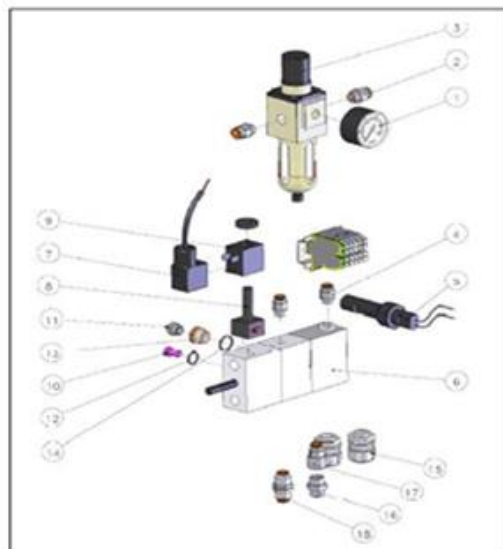
5. Operațiuni de întreținere



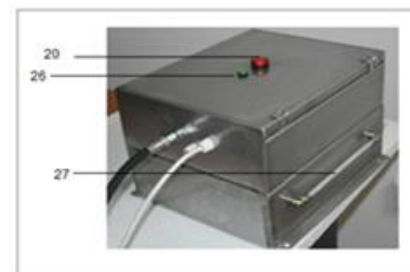
Pentru buna funcționare a Sistemului MicroLub 2s, sunt recomandate următoarele măsuri:

- Periodic se vor controla și după caz se vor elimina depunerile de materiale solide din rezervorul de lubrifiant.
- Se verifică nivelul lubrifiantului din rezervor prin vizualizarea indicatorului lateral. După caz, se completează agentul de lubrifiere.
- Se verifică/reglează presiunea indicată de manometru încorporat, care trebuie să fie între 3,5 și maxim 4,5 bari
- Se măsoară dozajul și după caz se procedează la ajustarea cantității de lubrifiant prin reglarea pompei volumetrică
- Se verifică prezența luminii verzi de control, care indică alimentarea aparatului cu tensiunea de 24 V. Lipsa acestei tensiuni împiedică transmiterea semnalului de oprire, în cazul scăderii sub limita de siguranță a nivelului de lubrifiant în rezervor.
- Se verifică primirea semnalului “pornire lubrifiere”, care este semnalizat prin creșterea intensității luminii verzi, pe panoul frontal.
- Se verifică corectitudinea modului în care sunt conectate/etanșate tuburile Rilsan în interiorul MicroLub 2s
- În situații care permit, se poate testa funcționarea sistemului de oprire a mașinii. Pentru aceasta, se procedează la golirea rezervorului cu agent de lubrifiere, până la o cantitate minimă, care va genera aprinderea luminii roșii de pe panoul frontal și implicit transmiterea semnalului de oprire a mașinii de turnare sub presiune.

6. Părțile componente Top



- 01 Manometru
- 02 Racord 1/4"
- 03 Regulator de presiune
- 04 Racord 1/8"
- 05 Detector de nivel minim
- 06 Pompa volumetrică
- 07 Conector bobină electrovalvă
- 08 Electrovalvă
- 09 Bobina de acționare a electrovalvei
- 10 Șurub de fixare a pompei pe rezervor
- 11 Filtru blocare acces în pompă pentru impurități
- 12 O-ring de etanșare
- 13 Niplu 1/4" 1/8"
- 14 Garnitura O-ring pt etanșare
- 15 Racord presetupă
- 16 Niplu 1/4" 1/4"
- 17 Racord 1/4"
- 18 Racord
- 19 Șurub blocare ușa
- 20 Alarma oprire mașina. Nivel lubrifianț insuficient
- 21 Tub cu protecție pentru conducerea lubrifianțului la piston
- 22 Racord tub 1/4"
- 23 Tâșă metalică
- 24 Piuliță fixare capac rezervor
- 25 Șurub fixare capac rezervor
- 26 Lumina verde pentru semnalizare prezență tensiune 24V
- 27 Indicatorul nivelului de umplere al rezervorului



7. Identificarea și remedierea disfuncționalităților



Dozatorul nu eliberează agent de lubrifiere prin tija metalică

- verificați nivelul lubrifiantului din aparat
- verificați conducta de alimentare cu lubrifiant
- verificați tija metalică și re poziționați-o dacă este necesar

Dozatorul nu trimite doze cu agent de lubrifiere (pistonul nu lucrează)

- verificați tensiunea și durata impulsului de comandă
- verificați siguranța din distribuitor
- verificați presiunea aerului la intrare



- Precizie
- Fiabilitate
- Economicitate

SC VGA Die Cast Solutions SRL

51 Magnoliei Street,
Satu Mare, Romania 440198

CUI RO 36132916

Phone: (40) 0757 235 970

Fax: (40) 0361 801 264

Email: info@vgadiecastsolutions.com

